



ΔΗΜΟΚΡΙΤΕΙΟ ΠΑΝΕΠΙΣΤΗΜΙΟ ΘΡΑΚΗΣ | DEMOCRITUS UNIVERSITY OF THRACE

**Κατάρτιση Σχεδίου Αειφορίας
Τμήμα Ιατρικής
Σχολή Επιστημών Υγείας Δ.Π.Θ.**

Αλεξανδρούπολη Ιούνιος 2023

Η παρούσα έκθεση περιλαμβάνει εν συντομία τους πάγιους στόχους του Τμήματος Ιατρικής, όπως προσδιορίζονται και στο αναπτυξιακό σχέδιο του Τμήματος.

Στο πρώτο τμήμα της εισήγησης αυτής για την καλύτερη κατανόηση των στόχων του Τμήματος Ιατρικής και στα πλαίσια του στρατηγικού σχεδιασμού του αναλύουμε τους στόχους αυτούς και τα στοιχεία του Τμήματος Ιατρικής με ανάλυση SWOT , εργαλείο που χρησιμοποιείται για την ανάλυση του εσωτερικού και εξωτερικού περιβάλλοντος ενός φορέα, όταν ο φορέας πρέπει να λάβει μία απόφαση σε σχέση με τους στόχους που έχει θέσει ή με σκοπό την επίτευξή τους.

Στο δεύτερο τμήμα της εισήγησης καθορίζουμε τους στόχους της αειφορίας και της βιωσιμότητας και προτείνουμε τον 4ετή προγραμματισμό βελτίωσής τους.



I. ΟΙ ΠΑΓΙΟΙ ΣΤΟΧΟΙ ΤΟΥ ΤΜΗΜΑΤΟΣ ΙΑΤΡΙΚΗΣ ΟΠΩΣ ΠΡΟΣΔΙΟΡΙΖΟΝΤΑΙ ΚΑΙ ΣΤΟ ΑΝΑΠΤΥΞΙΑΚΟ ΣΧΕΔΙΟ ΕΙΝΑΙ:

- ✚ **Σ1.** Η υψηλού επιπέδου εκπαίδευση σε προπτυχιακό και μεταπτυχιακό επίπεδο με ένα δυναμικό και επίκαιρο πρόγραμμα σπουδών ώστε να ακολουθεί τις τελευταίες εξελίξεις, εξειδικεύσεις και γνώσεις στους τομείς της Ιατρικής στοχεύοντας στην ποιότητα ,την αναβάθμιση του έργου εκπαίδευσης και των δεξιοτήτων των φοιτητών.
- ✚ **Σ2.** Η υποστήριξη της έρευνας και της καινοτομίας , από το επίπεδο της συμμετοχής σε διεθνείς πολυκεντρικές μελέτες μέχρι την πραγματοποίηση βασικής και εφαρμοσμένης έρευνας υψηλού επιπέδου στα αντικείμενα που θεραπεύει το Τμήμα στοχεύοντας στην ενίσχυση του ερευνητικού δυναμικού και των υποδομών και την προώθηση της αριστείας (άρθρο 27§3γ του ν. 4957/2022)
- ✚ **Σ3.** Η παροχή υπηρεσιών υγείας στο πλαίσιο του νέου νομικού πλαισίου από τις Πανεπιστημιακές Κλινικές και Εργαστήρια.
- ✚ **Σ4.** Η υποστήριξη συνεργιών με εθνικούς φορείς ,φορείς της τοπικής κοινωνίας και κοινωνικές δράσεις , με σκοπό την προαγωγή της γνώσης στην κοινωνία και την σύνδεση με την αγορά εργασίας και την διάδοση της επιστημονικής γνώσης μέσω διοργάνωσης διαλέξεων, συμποσίων και κάθε είδους επιστημονικής εκδήλωσης.
- ✚ **Σ5.** Η εξωστρέφεια με την ανάπτυξη Διεθνών συνεργασιών σε ερευνητικό και εκπαιδευτικό επίπεδο στοχεύοντας στη διεθνή παρουσία του Τμήματος Ιατρικής, αλλά και μέσω διοργάνωσης διεθνών συνεργιών και συνεδρίων διάδοσης της επιστημονικής γνώσης ,της καινοτομίας και της αριστείας (άρθρο 27 άρθρο 27§3β του ν. 4957/2022) . Επίσης η ίδρυση ξενόγλωσσου προγράμματος σπουδών αποτελεί άμεσο στόχο για τα επόμενα έτη.
- ✚ **Σ6.** Η παροχή προγραμμάτων συνεχιζόμενης ιατρικής εκπαίδευσης στους επαγγελματίες υγείας.
- ✚ **Σ7.** Ανάπτυξη υποδομών και συνεχής αναβάθμιση του εξοπλισμού (άρθρο 27§3δ του ν. 4957/2022) αλλά και ανάπτυξη και αξιοποίηση πανεπιστημιακών εργαστηρίων, κλινικών και μουσείων (άρθρο 27§3δ του ν. 4957/2022) με την υλοποίηση προγραμμάτων Περιφερικής Αριστείας σε συνδυασμό με άλλα τρέχοντα προγράμματα, οι Κλινικές και τα Εργαστήρια του Τμήματος που θα συνεισφέρουν σημαντικά για την επιτέλεση του έργου της αναβάθμισης.

Στα πλαίσια του στρατηγικού σχεδιασμού αναλύουμε στοιχεία του Τμήματος.

Η ανάλυση SWOT είναι ένα εργαλείο στρατηγικού σχεδιασμού το οποίο χρησιμοποιείται για την ανάλυση του εσωτερικού και εξωτερικού περιβάλλοντος ενός φορέα, όταν ο φορέας πρέπει να λάβει μία απόφαση σε σχέση με τους στόχους που έχει θέσει ή με σκοπό την επίτευξή τους.

Το αρκτικόλεξο SWOT προκύπτει από τις αγγλικές λέξεις: Strengths(Δυνατά), Weaknesses (Αδύνατα), Opportunities (Ευκαιρίες), Threats(Απειλές) .



Εν πρώτοις αναλύουμε τα δυνατά και αδύνατα σημεία που αφορούν το εσωτερικό περιβάλλον του προτεινόμενου Τμήματος καθώς προκύπτουν από τους εσωτερικούς πόρους που αυτό κατέχει

Πρωταρχική επιδίωξη της διοίκησης είναι να ελαχιστοποιήσει τις αδυναμίες και να μειώσει, όσο είναι δυνατό, τις απειλές από το εξωτερικό περιβάλλον.

Παράλληλα επιδιώκει να ισχυροποιήσει τα δυνατά της σημεία και να αξιοποιήσει τις παρουσιαζόμενες ευκαιρίες. Πάνω στην ανάλυση αυτή θα στηριχτούν σημαντικές αποφάσεις, αλλά και βασικές κατευθύνσεις για την κατάρτιση του σχεδίου αειφορίας του Τμήματος Ιατρικής .

Δυνατά σημεία(Strengths)

Ποια είναι τα πλεονεκτήματα;

- **Η γεωγραφική θέση της περιφέρειας Ανατολικής Μακεδονίας και Θράκης και η ανάπτυξη παλαιότερων Πανεπιστημιακών Τμημάτων**

Η περιφέρεια Ανατολικής Μακεδονίας και Θράκης συγκαταλέγεται στις πιο αδύναμες οικονομικά περιφέρειες της Ευρωπαϊκής Ένωσης και βρίσκεται στο βορειοανατολικό άκρο της Ελληνικής Επικρατείας. Διοικητικά αποτελείται από 5 Περιφερειακές Ενότητες (πρώην Νομούς) ,ήτοι Δράμα, Καβάλα, Ξάνθη, Ροδόπη, Έβρος και 22 Καλλικρατικούς Δήμους.

Για το λόγο αυτό η προσπάθεια μεταλλαγής της Ανατολικής Μακεδονίας και Θράκης από υστερούσα ελληνική περιφέρεια στο ανατολικό άκρο της Ευρωπαϊκής Ένωσης σε μια συγκλίνουσα προς τα ευρωπαϊκά αναπτυξιακά πρότυπα Περιφέρεια , αποτελεί διαχρονικό στόχο της Ελληνικής Περιφερειακής Πολιτικής. Η ανάπτυξή της έχει αποτελέσει από το 1987 αντικείμενο 4 κύριων προγραμμάτων (ΜΠΟ Μακεδονίας – Θράκης, 1ο,2ο και 3ο ΚΠΣ) και 4

τουλάχιστον ανεξάρτητων μελετών και Στρατηγικών Σχεδίων (Ακαδημία Αθηνών 1990, ΣΒΒΕ 1994, ΣΒΒΕ 1996 ειδικά για τη Θράκη, ΣΒΒΕ 1999). Στα πλαίσια αυτά ολοκληρώθηκε ο σχεδιασμός του νέου ΠΕΠ 2007-2013 για την Περιφέρεια, ενώ πολλαπλά μεταγενέστερα τομεακά Επιχειρησιακά Προγράμματα αφορούν την περιοχή . Πέραν αυτών, στη Θράκη εφαρμόστηκε από το 1975 μια ισχυρή παρεμβατική πολιτική, με κύριο όχημα τους εκάστοτε Αναπτυξιακούς Νόμους (Ν.289/75). Παρά ταύτα, η Περιφέρεια παραμένει σταθερά στην προτελευταία θέση μεταξύ των ελληνικών Περιφερειών όσον αφορά στο κατά κεφαλήν ΑΕΠ, δηλ. στο 59% του μέσου όρου της Ευρωπαϊκής Ένωσης το 2003 έναντι 78% για το σύνολο της χώρας. Επίσης, μακροπρόθεσμα ο μέσος ετήσιος ρυθμός ανάπτυξης της είναι χαμηλότερος 0,4% το 1995-2002 έναντι 5,5% για το σύνολο της χώρας.

Την τελευταία δεκαετία τα δεδομένα είναι ευνοϊκότερα για την Περιφέρεια που μετασχηματίζεται από 'Ακριτική' Περιφέρεια σε 'Πύλη' της χώρας και της Ευρωπαϊκής Ένωσης με την ολοκλήρωση της Εγνατίας οδού και την διεύρυνση της ΕΕ με γειτονικά κράτη, αναπτυσσόμενη δυναμικά αντιμετωπίζοντας τις πολλαπλές προκλήσεις του νέου διεθνοποιημένου οικονομικού περιβάλλοντος.

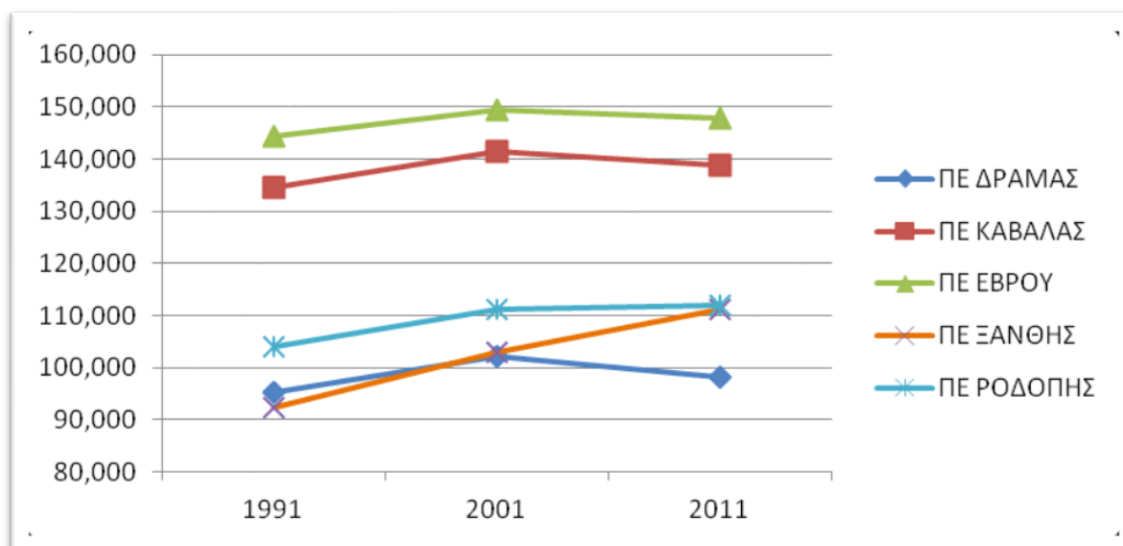
Η βελτίωση της σύνδεσης με την Θεσσαλονίκη λόγω της μείωσης των χρόνο-αποστάσεων επηρέασε και δημιούργησε τάσεις αστικής συμπληρωματικότητας με τη συμπρωτεύουσα, βελτίωσε το επίπεδο της ποιότητας ζωής , και αύξησε την προσέγγιση φοιτητών στα Πανεπιστημιακά Ιδρύματα της Περιφέρειας.

Η Περιφέρεια ΑΜΘ διατήρησε στη δεκαετία 2001-2011 τον πληθυσμό της τη στιγμή που σε Εθνικό επίπεδο καταγράφηκε για πρώτη φορά μείωση πληθυσμού (1991 και 2001 αύξηση κατά 7,1% και 2001-2011 αύξηση κατά 0,54%).

Σύμφωνα με τις απογραφές της ΕΛΣΤΑΤ(2011), ο συνολικός μόνιμος πληθυσμός ανά Περιφερειακή Ενότητα (ΠΕ) διαχρονικά παραμένει σταθερός.

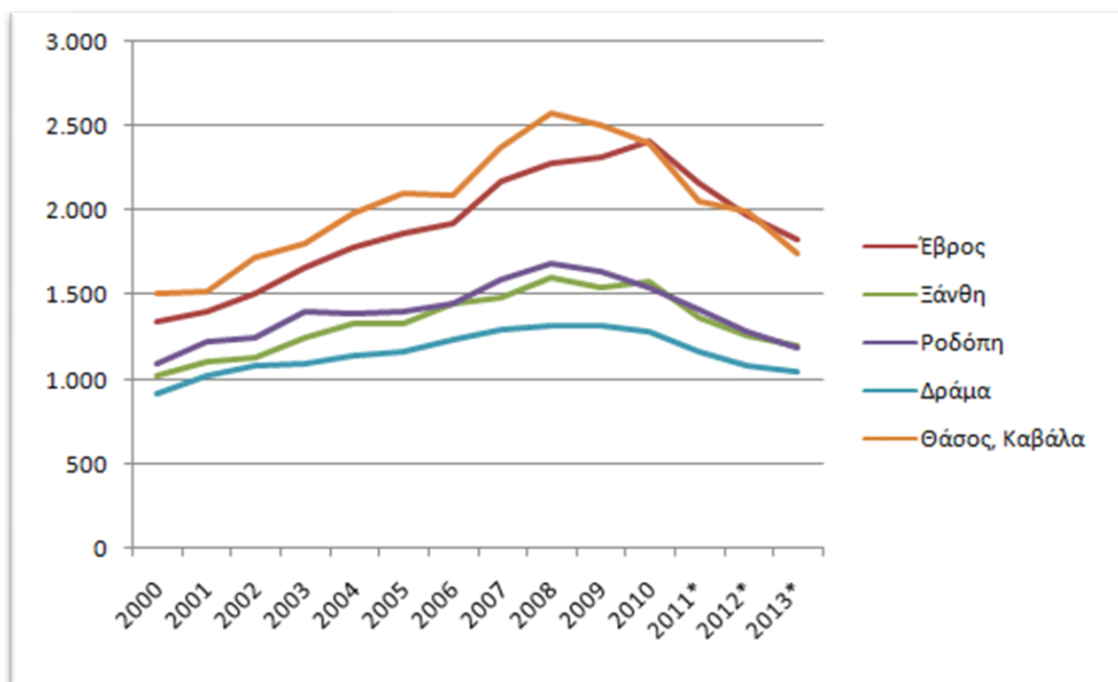
Η ΠΕ Έβρου υπερτερεί σε πληθυσμό, παρότι ο πληθυσμός αυτός παρουσιάζει τάσεις γήρανσης. Επίσης τάσεις γήρανσης εμφανίζουν οι ΠΕ Καβάλας και Δράμας σε αντίθεση με τις ΠΕ Ροδόπης και Ξάνθης που έχει έντονη παρουσία ο μουσουλμανικός πληθυσμός.

Σχήμα 1: Πληθυσμός ανά Περιφερειακή Ενότητα ΑΜΘ 1991-2011



Κατά τη χρονική περίοδο 2000-2008 το ΑΕΠ της ΑΜΘ αυξάνεται με μέσο ρυθμό 6.1%. Από το 2009 μέχρι το 2013 η περιφέρεια βρίσκεται σε ύφεση, με πτώση του ΑΕΠ κατά 1.5% το 2009, 1.2% το 2010, 11.4% το 2011, 7% το 2012 και 7.5% το 2013. Καθ' όλη τη διάρκεια της εννιαετίας 2000 – 2009, η περιφερειακή ενότητα με το μεγαλύτερο ΑΕΠ είναι αυτή της Καβάλας-Θάσου. Ο Έβρος καταλαμβάνει την δεύτερη θέση και εν συνεχεία ακολουθούν η Ροδόπη, η Ξάνθη και η Δράμα. Η ταξινόμηση διατηρείται σταθερή σε όλη την διάρκεια της προαναφερθείσας περιόδου. Από το 2011 και μετά όλες οι περιφερειακές ενότητες μπαίνουν σε ύφεση. Στο τελευταίο έτος της εξεταζόμενης περιόδου, έχει αλλάξει η κατάταξη των ενότητων. Έτσι, το 2013, πρώτη σε ΑΕΠ περιφερειακή ενότητα είναι ο Έβρος, και ακολουθούν η Καβάλα, η Ξάνθη, η Ροδόπη, ενώ τελευταία παραμένει η Δράμα. Οι ποσοστιαίες μεταβολές του ΑΕΠ για το 2013 συγκρινόμενες με τις τιμές του 2010(έτος εισαγωγής της χώρας στο πρώτο πρόγραμμα διάσωσης) είναι: Έβρος -24%, Καβάλα -27%, Ξάνθη -23.5%, Ροδόπη -23%, Δράμα -18.4%.

Σχήμα 2: Ακαθάριστο εγχώριο προϊόν κατά νομό. Σε εκατομμύρια ευρώ. Σε τρέχουσες τιμές.



Από το 2000 μέχρι το 2008 το ΑΕΠ της περιφέρειας αυξάνεται συνεχώς, με μέσο ρυθμό 5,6%. Από το 2009 το ΑΕΠ κινείται καθοδικά κατά 1,9% το 2009, 1,4% το 2010, 11,5% το 2011, 6,9% το 2012 και 7,2% το 2013. Από το 2009 μέχρι το 2013 το ΑΕΠ σημειώνει συνολική πτώση 24,6%. Η μεγάλη μείωση (μεγαλύτερη από κάθε άλλη περιφέρεια) του ΑΕΠ ανάμεσα στα έτη 2012 και 2013, κατατάσσει την ΑΜΘ ως την πιο φτωχή περιφέρεια της Ελλάδας (θέση που μέχρι το 2012 καταλάμβανε η Ήπειρος). Εξαιρουμένων των ετών 2003 και 2007 όπου το μεγαλύτερο ΑΕΠ συναντάμε στην Ροδόπη, σε όλη τη διάρκεια της υπόλοιπης περιόδου 2000-2013 την πρώτη θέση καταλαμβάνει η Καβάλα. Λόγω της συνεχόμενης ραγδαίας πτώσεως του δείκτη στην Ροδόπη κατά την περίοδο 2009 -2013 (28,2%), ο νομός το 2013 καταλαμβάνει την τελευταία θέση στον πίνακα με μόλις 10.486 ευρώ. Κατά αύξουσα σειρά ακολουθούν η Δράμα, η Ξάνθη, ο Έβρος και η Καβάλα.

Συνοψίζοντας με έμφαση στην “αναπτυξιακή εικόνα” του παραγωγικού και επιχειρηματικού ιστού, δίνεται έμφαση στα ακόλουθα:

Η Περιφερειακή Ενότητα (ΠΕ) Έβρου παράγει 1,2% του ακαθαρίστου εγχώριου προϊόντος της χώρας, με συμμετοχή σχεδόν σταθερή από το 1997, από το οποίο 30% προέρχεται από τη γεωργία (4^η υψηλότερη αναλογία στη χώρα). Στη μεταποίηση αναλογεί 11,8% του προϊόντος του νομού το 2001 (από 6,2% το 1997) και εκεί παράγεται 1,3% της συνολικής μεταποιητικής παραγωγής της χώρας (0,6% το 1997). Στις επιχειρήσεις του αναλογεί 1,4% των επενδύσεων των βιομηχανικών επιχειρήσεων της χώρας την περίοδο 2000-2001, σύμφωνα με στοιχεία της Ετήσιας Βιομηχανικής Έρευνας της ΕΣΥΕ, και στη διατήραση αυξήθηκαν σημαντικά. Είναι η 2^η παραγωγός περιοχή σιταριού της χώρας, μετά τη Λάρισα, με 9% της συνολικής παραγωγής το 2003. Η επιβατική κίνηση του αεροδρομίου

της Αλεξανδρούπολης το 2003 αυξήθηκε 3,8%, μετά από μείωση 16% το 2002 και 17% το 2001. Η εμπορευματική κίνηση στο λιμάνι της το 2003 αυξήθηκε 5,6% στις 587 χιλ. τόνους, μετά από άνοδο 3% το 2002 και 8,6% το 2001.

- **Ικανότητες προσωπικού και τεχνογνωσία**

Η εμπειρία και οι ικανότητες του ήδη υπάρχοντος διοικητικού προσωπικού στα Πανεπιστημιακά Τμήματα Του Νομού Έβρου συνεισφέρουν στην αποτύπωση των αναγκών της τοπικής κοινωνίας και του επαγγελματικού κλάδου.

Η αξιολόγηση των ικανοτήτων διδασκαλίας του προσωπικού γίνεται με ερωτηματολόγια

Επίσης έχουν θεσπιστεί Κανονισμός διαχείρισης παραπόνων και ενστάσεων και Κανονισμός λειτουργίας ακαδημαϊκού συμβούλου.

Επίσης, η τεχνογνωσία που έχει ήδη αποκτηθεί από συνεργασίες με επιστήμονες συναφών Τμημάτων του νομού και του εξωτερικού αποτελούν θετικό πλεονέκτημα .

- **Ιδιότητες, χαρακτηριστικά και παρουσία του Τμήματος στην περιοχή**

Στην πόλη της Αλεξανδρούπολης βρίσκονται Τμήματα του Δημοκριτείου Πανεπιστημίου Θράκης ,ήτοι Ιατρικό Τμήμα ,Τμήμα Μοριακής Βιολογίας και Γενετικής ,Παιδαγωγικό Τμήμα Νηπιαγωγών και Τμήμα Δημοτικής Εκπαίδευσης. Επίσης πλησίον του Πανεπιστημίου στεγάζεται το Πανεπιστημιακό Γενικό Νοσοκομείο Αλεξανδρούπολης που φιλοξενεί και κλινικές του ΕΣΥ.

Το Τμήμα Ιατρικής του ΔΠΘ ιδρύθηκε το 1977(Νόμος 641/1977) και άρχισε να λειτουργεί το ακαδημαϊκό έτος 1984-1985(ΠΔ 573/1982) στην Αλεξανδρούπολη , και αργότερα το Πανεπιστημιακό Νοσοκομείο στεγάστηκε πλησίον των εγκαταστάσεων του ιατρικού τμήματος ΔΠΘ. Επιπλέον ως γνωστόν στην Ανατολική Μακεδονία Θράκη δεν υπάρχει άλλο Τμήμα Ιατρικής .

Το Τμήμα Ιατρικής ακολουθεί τις διεθνείς τάσεις και οι διδακτικές του προσεγγίσεις υπόκεινται σε συνεχή επικαιροποίηση, προσαρμογή στις συνεχείς επιστημονικές προκλήσεις σε ανταγωνιστικό πλαίσιο σε διεθνές και ελληνικό επίπεδο και αξιολόγηση.

Η κινητικότητα των αποφοίτων του τμήματος ιατρικής είναι σημαντική εφόσον απόφοιτοι του διαπρέπουν σε πανεπιστήμια, οργανισμούς και φορείς της αλλοδαπής.

Η φοιτητοκεντρική μάθηση και η συνεχής συνεργασία με τους φοιτητές σε κλινικές και εκπαιδευτικές δραστηριότητες αποτελεί δεδομένο.

- **Ικανότητα ανταπόκρισης**

Η σαφής γνώση των ιδιαιτεροτήτων του τμήματος ιατρικής λόγω της μακροχρόνιας παρουσίας του στον χώρο του πανεπιστημίου (39 έτη) , των ιδιαιτεροτήτων της περιοχής και των κατοίκων από την αποκτηθείσα εμπειρία λειτουργίας του αποτελούν ισχυρό σημείο και πλεονέκτημα για την αειφορία του. Επιπλέον, η παρουσία πανεπιστημιακών Τμημάτων στον νομό με καινοτόμα αντικείμενα που λειτουργούν σε συνέργεια με το Τμήμα Ιατρικής ενισχύει ικανότητα ανταπόκρισης και συνεχούς βελτίωσης με στόχο την αριστεία.

Τέλος, η συνεισφορά των τοπικών οικονομικών παραγόντων και των Δημοτικών αρχών ως ενδογενή δύναμη της περιοχής συνεισφέρει στην προσπάθεια ανταπόκρισης.

Αδύνατα σημεία(Weaknesses)

- Οι υπάρχουσες κτιριακές υποδομές (είναι σε πορεία αναβάθμισης),έτσι ώστε να γίνουν πλέον ελκυστικές στους φοιτητές και την κοινωνία θα μπορούσαν να βελτιωθούν καθώς και να δημιουργηθούν χώροι άθλησης και άλλων ευκαιριών στους φοιτητές.
- Η έλλειψη φοιτητικών εστιών στην πόλη της Αλεξανδρούπολης.
- Το γεγονός της σημαντικής υποστελέχωσης του Τμήματος Ιατρικής σε συνδυασμό με τις αυξημένες ανάγκες σε προσωπικό των κλινικών και εργαστηρίων .
- Περιορισμένη αξιοποίηση διεθνών προγραμμάτων κινητικότητας (πχ ERASMUS+ η διμερείς συμφωνίες)μελών ΔΕΠ και φοιτητών
- Επιβάρυνση του έργου των ΔΕΠ με διοικητικές αρμοδιότητες πχ επιτροπές, συντάξεις εκθέσεων.
- Αναγκαιότητα δημιουργίας ενεργού συλλόγου αποφοίτων (alumni) σε προπτυχιακό ,μεταπτυχιακό και διδακτορικό επίπεδο.

Ευκαιρίες(Opportunities)

- Κίνητρα αριστείας των φοιτητών και του διδακτικού προσωπικού
- Ενεργοποίηση της τοπικής αυτοδιοίκησης και της κοινωνίας σε ζητήματα οικονομικής και κοινωνικής αλληλεγγύης του Πανεπιστημίου και ενδυνάμωση των δεσμών με το πανεπιστήμιο.
- Διερεύνηση του αστικού μοντέλου του πληθυσμού και παροχή συμβουλευτικών υπηρεσιών.
- Εκπαιδευτικά σεμινάρια ,συνέδρια ημερίδες σε θέματα ιατρικής αιχμής για βελτίωση της υγείας της περιοχής
- Ενίσχυση της εξωστρέφειας της περιοχής με την ενεργοποίηση δράσεων με κοινών προγραμμάτων με κλινικές, ιατρικά τμήματα και εργαστήρια της αλλοδαπής πχ. ανάπτυξη προγραμμάτων ERASMUS για επίσκεψη διδασκαλίας αλλά και κοινής έρευνας ξένων επιστημόνων και καθηγητών που θα ενισχύσουν την εξωστρέφεια .

- Συνέργειες με τα υπάρχοντα πανεπιστημιακά τμήματα του νομού και τα νοσοκομεία.
- Ανάπτυξη νέων ψηφιακών τεχνολογιών
- Αξιοποίηση ελεύθερων ανεκμετάλλεωτων κτιριακών υποδομών της περιοχής
- Ενίσχυση της δημιουργικότητας και της απασχόλησης στην περιοχή
- Αλλαγές στην κρατική πολιτική στο πεδίο ενδιαφέροντος
- Προσέλκυση φοιτητών της αλλοδαπής με την ανάπτυξη αγγλόφωνου προγράμματος σπουδών ιατρικής

Απειλές(Treats)

Ποια εμπόδια εμφανίζονται συνήθως;

- Πολύμηνες καθυστερήσεις υλοποίησης των στόχων λόγω αλλαγών στη νομοθεσία , στα ελεγκτικά μέτρα , στις πολιτικές κρατικές προτεραιότητες και κανονιστικές διατάξεις
- Δυσκολίες χρηματοδότησης και παροχών και χρονοβόρες διαδικασίες απορρόφησης κονδυλίων ερευνητικών και άλλων έργων

Από την αποκωδικοποίηση της SWOT analysis ,προκύπτει η υποστελέχωση του Τμήματος Ιατρικής λόγω πολλαπλών συνταξιοδοτήσεων προσωπικού , η αντιμετώπιση της επέκτασης των κτιριακών εγκαταστάσεων και οι χρονοβόρες διαδικασίες χρηματοδοτήσεων των έργων. Επίσης είναι σημαντική , η ενίσχυση της κινητικότητας διδασκόντων και φοιτητών.

Με τις προτάσεις (που αναφέρονται σε πίνακες)βάσει του εγκριθέντος αναπτυξιακού σχεδίου του Τμήματος Ιατρικής προτείνονται βελτιώσεις για την αειφόρο ανάπτυξή του .



<https://www.teetkm.gr/>

II. ΚΑΤΑΡΤΙΣΗ ΣΧΕΔΙΟΥ ΑΕΙΦΟΡΙΑΣ ΤΜΗΜΑΤΟΣ ΙΑΤΡΙΚΗΣ ΔΠΘ

Ο Ο.Η.Ε. με προτάσεις του που στοχεύουν στην επίτευξη της βιώσιμης ανάπτυξης και την διαμόρφωση των κατάλληλων συνθηκών για συνέργειες και υιοθέτηση πολιτικών από τα κράτη-μέλη, ενέκρινε την «Ατζέντα 2030 για τη Βιώσιμη Ανάπτυξη», στη διάρκεια της Συνόδου Κορυφής στη Νέα Υόρκη (2015) ως ένα παγκόσμιο σχέδιο δράσης για μετάβαση σε ένα βιώσιμο και ανθεκτικό μοντέλο ανάπτυξης (UN, 2015). Το σχέδιο δράσης περιλαμβάνει 17 Στόχους Βιώσιμης Ανάπτυξης (ΣΒΑ) που εντάσσονται σε πέντε (5) βασικούς πυλώνες: Πλανήτης, Άνθρωπος, Ειρήνη, Ευημερία, Δημιουργία εταιρικών Σχέσεων.

Οι Στόχοι Βιώσιμης Ανάπτυξης (ΣΒΑ) διασφαλίζουν την ολιστική προσέγγιση των θεμάτων με το περιβάλλον ως βάση για την επίτευξη του συνόλου των στόχων (ICLEI Local Governments for Sustainability, 2015).

Οι Στόχοι Βιώσιμης Ανάπτυξης (ΣΒΑ) επικεντρώνονται στην ισορροπία μεταξύ της οικονομικής ανάπτυξης με την εφαρμογή των αρχών της κυκλικής οικονομίας, την προστασία του περιβάλλοντος και του οικολογικού αποτυπώματος της χώρας, αλλά και τον βαθμό και την ποιότητα της έντασης των υφισταμένων σχέσεων των μελών της κοινωνίας σε θέματα ισότητας, δικαιοσύνης και ειρήνης. Στον πυλώνα του περιβάλλοντος

προτεραιότητες αποτελούν η ανακύκλωση και επαναχρησιμοποίηση των αγαθών ,η διαχείριση των αποβλήτων, το χαμηλό αποτύπωμα άνθρακα από τις εκπομπές αερίων και τέλος η ορθολογική χρήση των φυσικών πόρων για την αποφυγή υποβάθμισης του περιβάλλοντος με την εξάντλησή τους.

Στα πλαίσια αυτά ,η 70η Γενική Συνέλευση του Οργανισμού Ηνωμένων Εθνών(ΟΗΕ) σχεδιάστηκαν πολιτικές και δράσεις με ορίζοντα το 2030,για την επιτυχή εκπλήρωσή τους σε διεθνές, ευρωπαϊκό και εθνικό επίπεδο. Κατ' επέκταση , σχεδιάστηκαν δράσεις για υποστήριξη του ρόλου των πανεπιστημίων σε θέματα βιωσιμότητας της κοινωνίας με την διασφάλιση αειφόρου διαβίωσης και ανάπτυξης. Τα θέματα αειφορίας των ακαδημαϊκών ιδρυμάτων στη χώρα μας συζητούνται ήδη από το 2010 στην 65^η σύνοδο πρυτάνεων.

Η «Χάρτα Αειφορίας» επιβάλλει την δραστηριοποίηση των ελληνικών ιδρυμάτων στα πλαίσια της υλοποίησης του Στόχου 4 (SDG4 "Education 2030") της Ατζέντας που αφορά την Εκπαίδευση.Το ΥΠΑΙΘ σχεδιάζει τη δημιουργία ενός δικτύου Ελληνικών ΑΕΙ για την Αειφορία.

Το Ιατρικό Τμήμα ΔΠΘ σχεδιάζει την πολιτική του για την εφαρμογή των κανόνων αειφορίας. Το στρατηγικό σχέδιο αειφόρου ανάπτυξης του τμήματος Ιατρικής είναι πολυσχιδές γιατί περιλαμβάνει τόσο την οικονομική και περιβαλλοντική αειφορία , αλλά και την ιατρική πτυχή της. Στα πλαίσια αυτά το σχέδιο του Ιατρικού Τμήματος ΔΠΘ περιλαμβάνει τους εξής άξονες:

1. Ποιότητα και αειφορία στην υγεία: Με στόχο την υψηλή ποιότητα για την παροχή άριστων υπηρεσιών με την εφαρμογή ορθών επαγγελματικών πρακτικών ιατρικής περίθαλψης και προαγωγής της υγείας σε μακροπρόθεσμο ορίζοντα και θεραπεία των ανισοτήτων της υγείας και τα κενά στην παροχή υγειονομικής περίθαλψης,
2. Ιατρική εκπαίδευση και κατάρτιση εξειδίκευσης: Βάσει συνεχών εκπαιδευτικών προγραμμάτων και δράσεων για την ανάπτυξη των δεξιοτήτων των ιατρών και του προσωπικού που προωθούν την αειφορία και την καινοτομία στον τομέα της ιατρικής με τη βιώσιμες τεχνικές καθώς και τη χρήση τεχνολογιών που διασφαλίζουν την αειφορία. Επιπλέον, σε ένα συνεχώς μεταβαλλόμενο περιβάλλον οι ιατρικές σχολές πρέπει να προετοιμάζουν σήμερα τους φοιτητές για αυτές τις προκλήσεις .
3. Προπτυχιακό η κατ' επιλογήν μάθημα Δημόσιας Υγείας :Με έμφαση σε θέματα κλιματικής αλλαγής, ενιαίας υγείας ,πλανητικής υγείας, περιβαλλοντικής υγείας , βιωσιμότητας και αειφορίας.
4. Αειφορία υγειονομικού τομέα και πόρων υιοθετώντας πρακτικές μείωσης του περιβαλλοντικού αποτυπώματος του τμήματος ιατρικής με τη βιώσιμη διαχείριση πόρων και την αποδοτική χρήση τους, ως κατανάλωση ενέργειας και νερού
5. Αντίκτυπο στο περιβάλλον: Από εκπομπές αερίων του θερμοκηπίου στον αεροπορικό, ναυτιλιακό τομέα και την βιομηχανία.

6. Ορθολογική διαχείριση αποβλήτων και ανακύκλωση. Τοποθέτηση δύο τύπων κάδων με την κατάλληλη σήμανση που αφορά πλαστικά μπουκάλια, μεταλλικά κουτιά και χάρτινη συσκευασία. Κάδοι συλλογής μπαταριών. Στα απόβλητα του ιατρικού τμήματος ενίοτε συμπεριλαμβάνονται απόβλητα μολυσματικά, τοξικά η και ραδιενεργά και πρόβλεψη κατάλληλων χώρων συλλογής .Η ανακύκλωση, και η χρήση ανανεώσιμων πηγών ενέργειας. Συλλογή και επεξεργασία οργανικών και ανόργανων αποβλήτων σε συνεργασία με τον Δήμο η ιδιωτική εταιρεία
7. Προαγωγή ιατρικής έρευνας : Προαγωγή της έρευνας και της καινοτομίας στον τομέα της Ιατρικής για τη βελτίωση των θεραπευτικών πρωτοκόλλων και μεθόδων με ανάπτυξη νέων τεχνολογιών και πρακτικών που θα είναι περιβαλλοντικά βιώσιμες.
8. Καινοτομία σε θέματα τεχνολογίας: Με στόχο αφενός την αειφορία σε πρακτικές καλής υγειονομικής περιθαλψης και ταυτόχρονα τη μείωση των περιβαλλοντικών επιπτώσεων με την εφαρμογή της ηλεκτρονικής ιατρικής, της ηλεκτρονικής συνταγογράφησης και της τηλεϊατρικής.
9. Προώθηση προγραμμάτων πρόληψης και επιτήρησης του πληθυσμού: Τα προγράμματα αυτά θα ευαισθητοποιούν τον πληθυσμό και θα προάγουν την υγεία και την ευζωία των ατόμων. Αυτό μπορεί να περιλαμβάνει εκπαιδευτικά προγράμματα, εκστρατείες ενημέρωσης ,προγράμματα προληπτικής ιατρικής σε θέματα υγείας , διατροφής , άσκησης ,αλλά και δωρεάν προληπτικές εξετάσεις σε αगाστή συνεργασία με την τοπική κοινότητα και άλλους φορείς (πχ Ιατρικό σύλλογο κα) , όπως και κάθε στήριξη τοπικών πρωτοβουλιών για την αειφόρο ανάπτυξη με την αιγίδα του Τμήματος Ιατρικής.
10. Προαγωγή της διαφάνειας σε διαδικασίες λήψης συλλογικών αποφάσεων των οργάνων: Με τη συμμετοχή όλων των ενδιαφερόμενων εταίρων, ιατρικού προσωπικού, διοίκησης και τοπικών φορέων στον σχεδιασμό των πολιτικών για την επιτυχή εφαρμογή προγραμμάτων αειφορίας.
11. Κοινωνική ευθύνη: Η κοινωνική ευθύνη και η προσφορά του τμήματος Ιατρικής προς την τοπική και ευρύτερη κοινότητα και το περιβάλλον με την ανάπτυξη προγραμμάτων εθελοντισμού για θέματα προστασίας περιβάλλοντος και εθελοντικές δράσεις, ως προγράμματα εμβολιασμού, εθελοντικής αιμοδοσίας με στόχο την βελτίωση της ποιότητας ζωής των ευάλωτων ομάδων αλλά και της τοπικής κοινότητας.
12. Εκπαίδευση και ηλεκτρονικές εφαρμογές: Η χρήση ηλεκτρονικών εφαρμογών (eclass, universis,email, elearning,διδασκαλία με μεθόδους εξ αποστάσεως σε διδακτικά προγράμματα ή ακόμα και την συμμετοχή συλλογικών οργάνων) μειώνει την εκτύπωση και την χρήση χαρτιού προγραμμάτων εκπαίδευσης, ανακοινώσεων,

φοιτητικών σημειώσεων ,εκπαιδευτικού υλικού, διακίνησης εγγράφων διοίκησης, πρωτοκόλλου κα.

13. Βραβείο αειφορίας :Θα απονεμηθεί σε φοιτητή που θα αναπτύξει δραστηριότητες βιωσιμότητας στο Ιατρικό Τμήμα
14. Συνεργασία σε Διεθνές επίπεδο: Συνεργασία με άλλες ιατρικές σχολές της χώρας η της αλλοδαπής ως μέρος της Διεθνούς Συνεργασίας Ιατρικής Εκπαίδευσης για το Κλίμα και την Αειφορία (IMECCS) για την ανάπτυξη υλικού και καθοδήγησης
15. Οικονομική βιωσιμότητα: Με την ανάπτυξη αποδοτικών μοντέλων διαχείρισης και ορθών επαγγελματικών πρακτικών και την ανάλυση του κόστους -οφέλους με την εφαρμογή τους.
16. Αειφόρες κτιριακές υποδομές: Πράσινα κτίρια με την χρήση ανανεώσιμων πηγών ενέργειας , βιώσιμων υλικών ,κατάλληλη μόνωση ,σκίαστρα, περσίδες και με εξοπλισμό σε συσκευές εξοικονόμησης ενέργειας η και αυτόματου φωτισμού με φωτιστικά LED υψηλής ενεργειακής απόδοσης για φωτισμό σε κοινούς χώρους και διαδρόμους του Πανεπιστημίου, γραφεία και εργαστήρια. Τοποθέτηση κολώνων LED για την ασφάλεια των πεζών σε εξωτερικούς χώρους και φωτοβολταϊκό σύστημα για φόρτιση ηλεκτρικών οχημάτων ή παροχής ρεύματος.
17. Μείωση του αποτυπώματος Άνθρακα :Πολιτική μηδενικών εκπομπών οχημάτων και ηλεκτρικό λεωφορείο σε τακτικές δωρεάν διαδρομές, για φοιτητές και προσωπικό.
18. Σταθμός φόρτισης ηλεκτρικού οχήματος στους χώρους του Ιατρικού Τμήματος για το προσωπικό
19. Κυλικείο- Απαγόρευση πώλησης προϊόντων όπως καλαμάκια, πιάτα, μαχαιροπίρουνα και πλαστικά ποτήρια μιας χρήσης από το κυλικείο του Τμήματος.
20. Διαχείριση νερού -Τακτικός έλεγχος στα συστήματα νερού ,βρύσες και καζανάκια για εξοικονόμηση νερού.
21. Η βλάστηση. Στην Πανεπιστημιούπολη του Ιατρικού Τμήματος υπάρχει φυσική βλάστηση .Στις πόρτες εισόδου των κτιρίων υπάρχουν καλλιεργημένοι κήποι με καλλωπιστικά φυτά, και δένδρα. Επίσης, υπάρχει βλάστηση με καλλιεργημένα καλλωπιστικά φυτά και δένδρα εντός των αίθριων χώρων των κτιρίων.

Η ενσωμάτωση της βιωσιμότητας στο σχέδιο της Ιατρικής Σχολής είναι ζωτικής σημασίας για τη δημιουργία ενός ολιστικού και προνοητικού εκπαιδευτικού περιβάλλοντος με βιώσιμες πρακτικές, πολιτικές και αρχές σε διάφορες πτυχές του ιδρύματος.

Συμπερασματικά ,τα βασικά σημεία για την συμβολή του Ιατρικού Τμήματος ΔΠΘ στην αειφόρο ανάπτυξη περιλαμβάνουν :

Σχήμα 3:Κατάρτιση Σχεδίου αειφόρου Ανάπτυξης Τμήματος Ιατρικής ΔΠΘ

1.Αναδιάρθρωση του προγράμματος ΠΠΣ και ΜΠΣ με syllabus μαθημάτων σύμφωνα με τις αρχές της αειφόρου ανάπτυξης.

- Ενσωμάτωση στην ύλη των μαθημάτων των αρχών της αειφόρου ανάπτυξης, όπου απαιτείται και πρόταση για νέα μαθήματα με αντικείμενα σχετικά με την αειφόρο ανάπτυξη και βιωσιμότητα και έμφαση σε θέματα κλιματικής αλλαγής, ενιαίας υγείας, πλανητικής υγείας, περιβαλλοντικής υγείας, περιβαλλοντικής διαχείρισης οικοσυστημάτων, φυσικών καταστροφών. Ουσιώδη σημασία έχει η παιδαγωγική δόμηση των προγραμμάτων σπουδών έτσι ώστε να γίνονται κατανοητά και να φέρουν θετικά αποτελέσματα.

2.Σεμινάρια και δράσεις στο πανεπιστημιακό προσωπικό, διδάσκοντες, φοιτητές στην τοπική κοινωνία και εθνικό επίπεδο.

- ✚ Να οργανώσει επιστημονικά σεμινάρια και δράσεις για την ενημέρωση των φοιτητών, των διδασκόντων και του προσωπικού σε θέματα αειφόρου ανάπτυξης
- ✚ Να οργανώσει επιστημονικά σεμινάρια και δράσεις για την ενημέρωση της τοπικής κοινωνίας σε θέματα αειφόρου ανάπτυξης

3.Ενίσχυση έρευνας σχετικής με την αειφόρο ανάπτυξη.

- Να ενισχυθεί η έρευνα σε σχέση με την αειφόρο ανάπτυξη και την βιωσιμότητα, αλλά και να επιβραβεύονται οι δράσεις αειφορίας των φοιτητών, των διδασκόντων και του τεχνικού και διοικητικού προσωπικού του Τμήματος Ιατρικής.

4.Μείωση των αρνητικών επιπτώσεων στο περιβάλλον του τμήματος Ιατρικής

- Η μείωση αυτή θα επιτευχθεί με την εφαρμογή και διαπίστευση των Συστημάτων Περιβαλλοντικής Διαχείρισης(ΣΠΔ), ως τα συστήματα ISO 14000 και που στοχεύουν στην μείωση των αρνητικών επιπτώσεων στο περιβάλλον και την κοινωνία με την επιβολή της ορθής διαχειριστικής πρακτικής.

5.Δημιουργία οργάνου για τον σχεδιασμό της περιβαλλοντικής πολιτικής του τμήματος ιατρικής

- ✚ Δημιουργία οργάνου στο Ιατρικό Τμήμα σε στενή συνεργασία με το Συμβούλιο Περιβάλλοντος του ΔΠΘ με στόχο την χάραξη της περιβαλλοντικής πολιτικής, αλλά και την Επιτροπή Βιώσιμης Ανάπτυξης ΔΠΘ που δεσμεύτηκε για την εφαρμογή των 17 στόχων-πολιτικές του
- ✚ Ο Υπεύθυνος Προμηθειών (φιλικών προϊόντων προς το περιβάλλον)
- ✚ Ο Υπεύθυνος ελέγχου αειφορικών επενδύσεων
- ✚ Ο Υπεύθυνος για την Διαχείριση της Ενέργειας
- ✚ Ο Υπεύθυνος της Τεχνικής Υπηρεσίας (πχ προσαρμογή κτιρίων με μόνωση, ενεργειακά κουφώματα, αλλαγή λαμπτήρων)
- ✚ Ο Υπεύθυνος της Διαχείρισης Αποβλήτων
- ✚ Ο Υπεύθυνος των κηπουρικών εργασιών

1.Αναδιάρθρωση του προγράμματος ΠΠΣ και ΜΠΣ με syllabus μαθημάτων σύμφωνα με τις αρχές της αειφόρου ανάπτυξης.

Ενσωμάτωση στην ύλη των μαθημάτων των αρχών της αειφόρου ανάπτυξης, όπου απαιτείται και πρόταση για νέα μαθήματα με αντικείμενα σχετικά με την αειφόρο ανάπτυξη και βιωσιμότητα και έμφαση σε θέματα υγείας (καρκίνος, διαβήτης, καρδιοπάθειες πρόληψη και άλλα νοσήματα), κλιματικής αλλαγής, ενιαίας υγείας , πλανητικής υγείας, περιβαλλοντικής υγείας ,περιβαλλοντικής διαχείρισης οικοσυστημάτων, φυσικών καταστροφών. Ουσιώδη σημασία έχει η παιδαγωγική δόμηση των προγραμμάτων σπουδών έτσι ώστε να γίνονται κατανοητά και να φέρουν θετικά αποτελέσματα.

2.Σεμινάρια και δράσεις στο πανεπιστημιακό προσωπικό ,διδάσκοντες, φοιτητές στην τοπική κοινωνία και εθνικό επίπεδο.

Για την κατανόηση της λειτουργίας των οικοσυστημάτων και των κοινωνικών αξιών, και της περιβαλλοντικής διαχείρισης με παιδαγωγική δόμηση για προαγωγή γνώσεων και αξιών για την δημιουργία μίας αειφόρου κοινωνίας. Στα πλαίσια αυτά το Τμήμα Ιατρικής οφείλει

- ✚ Να εφαρμόσει εσωτερικά προγράμματα εκπαίδευσης και δράσεις για την ενημέρωση των φοιτητών , των διδασκόντων και του προσωπικού σε θέματα αειφόρου ανάπτυξης
- ✚ Να οργανώσει επιστημονικά σεμινάρια και δράσεις για την ενημέρωση των φοιτητών , των διδασκόντων και του προσωπικού σε θέματα αειφόρου ανάπτυξης
- ✚ Να οργανώσει επιστημονικά σεμινάρια και δράσεις για την ενημέρωση της τοπικής κοινωνίας σε θέματα αειφόρου ανάπτυξης

3.Ενίσχυση έρευνας σχετικής με την αειφόρο ανάπτυξη.

Να ενισχυθεί η έρευνα σε σχέση με την αειφόρο ανάπτυξη και την βιωσιμότητα ,αλλά και να επιβραβεύονται οι δράσεις αειφορίας των φοιτητών, των διδασκόντων και του τεχνικού και διοικητικού προσωπικού του Τμήματος Ιατρικής.

4.Μείωση των αρνητικών επιπτώσεων στο περιβάλλον του τμήματος Ιατρικής

Η μείωση αυτή θα επιτευχθεί με την εφαρμογή και διαπίστευση των Συστημάτων Περιβαλλοντικής Διαχείρισης (ΣΠΔ) , ως τα συστήματα ISO 14000 και που στοχεύουν στην μείωση των αρνητικών επιπτώσεων στο περιβάλλον και την κοινωνία με την επιβολή της ορθής διαχειριστικής πρακτικής.

5.Δημιουργία οργάνου για τον σχεδιασμό της περιβαλλοντικής πολιτικής του τμήματος ιατρικής

Με την δημιουργία εξειδικευμένων οργάνων ή υπευθύνων όπως

- ✚ Δημιουργία οργάνου στο Ιατρικό Τμήμα σε στενή συνεργασία με το Συμβούλιο Περιβάλλοντος του ΔΠΘ με στόχο την χάραξη της

περιβαλλοντικής πολιτικής ,αλλά και την Επιτροπή Βιώσιμης Ανάπτυξης ΔΠΘ που δεσμεύτηκε για την εφαρμογή των 17 στόχων-πολιτικές του ΟΗΕ για την βελτίωση της ζωής.

- ✚ Ο Υπεύθυνος Προμηθειών του Ιατρικού Τμήματος (πχ. αγορά 'φιλικών προϊόντων προς το περιβάλλον')
- ✚ Ο Υπεύθυνος ελέγχου Επενδύσεων ώστε να είναι αειφορικές
- ✚ Ο Υπεύθυνος για την Διαχείριση της Ενέργειας
- ✚ Ο Υπεύθυνος της Τεχνικής Υπηρεσίας (πχ προσαρμογή κτιρίων με μόνωση, ενεργειακά κουφώματα, αλλαγή λαμπτήρων)
- ✚ Ο Υπεύθυνος της Διαχείρισης Αποβλήτων
- ✚ Ο Υπεύθυνος των κηπουρικών εργασιών

Στα πλαίσια αυτά προτείνεται ο ακόλουθος 4ετής σχεδιασμός σε όλα τα ανωτέρω επίπεδα.

Να καταγραφούν στόχοι και δράσεις σχετικά με την ανάπτυξη εκπαιδευτικών προγραμμάτων (ΠΠΣ,ΜΠΣ, Διατμηματικά, Διδρυματικά κ.α) προγράμματα εκπαίδευσης του ΚΕΔΙΒΙΜ και προγραμμάτων που θα στοχεύουν και θα προωθούν τις αρχές και τους στόχους της βιώσιμης ανάπτυξης

Επιμέρους Στόχοι	Δράση	Δείκτης	2022/2023 (υφιστάμενη κατάσταση)	2023/2024	2024/2025	2025/2026	2026/2027	Στόχοι Βιώσιμης Ανάπτυξης του ΟΗΕ
	1.Αναδιάρθρωση ΠΠΣ	0: ΧΩΡΙΣ ΑΛΛΑΓΗ 1: ΑΛΛΑΓΗ	0	1	0	1	0	3,4 ,8, 10, 12, 13,14,15,17
	1.1 Αναδιάρθρωση του ΠΠΣ σε επίπεδο Υποχρεωτικών Επιλεγόμενων μαθημάτων (κατηγοριοποίηση μαθημάτων με προτεραιοποίηση στα μαθήματα ιατρικής ειδικότητας και Δημόσιας Υγείας ,Ενιαίας Υγείας, Πλανητικής Υγείας Ιατρικής των Καταστροφών και αλλαγή τρόπου επιλογής ώστε να επιτρέπει μεγαλύτερη	0: ΟΧΙ 1: ΝΑΙ	0	1	0	1	0	3,4 ,8, 10, 12, 13,14,15,17

	ευελιξία και δυνατότητες επιλογής)							
	1.2 Προσθήκη νέων επιλεγόμενων μαθημάτων (σύνολο)	0: ΟΧΙ 1: ΝΑΙ	0	3	0	0	0	3,4 ,8, 10, 12, 13,14,15,17
	Δημόσια Υγεία			1				
	Πλανητική υγεία				1			
	Ιατρική των Καταστροφών					1		
2. Αναβάθμιση, ενίσχυση και εκσυγχρονισμός Προγραμμάτων Μεταπτυχιακών Σπουδών ΠΜΣ							1	3,4 ,8, 10, 12, 13,14,15,17
	2.2. Αναδιάρθρωση ΠΜΣ	Αριθμός ΠΜΣ (Υποβολή φακέλων για επικαιροποίηση με	12	0	2	0	1	

		σκοπό την αναδιάρθρωση των μαθημάτων ώστε να εξυπηρετούν καλύτερα την στοχοθεσία του κάθε ΠΜΣ).						
	2.3. Ίδρυση Διατμηματικού ή Διδρυματικού ΠΜΣ (άρθρο 80) (Δημόσιας Υγείας, Ιατρικής των Καταστροφών, Ενιαίας Υγείας, Πλανητικής Υγείας)	Αριθμός νέων Διατμηματικών ή Διδρυματικών ΠΜΣ	1	1	0	1	0	
	2.4. Ίδρυση Ξενόγλωσσων ΠΜΣ (Δημόσιας Υγείας, Ιατρικής των Καταστροφών, Ενιαίας Υγείας, Πλανητικής Υγείας)	Αριθμός νέων Ξενόγλωσσων ΠΜΣ	1	1	0	1	0	
3. Ανάπτυξη Διδακτορικών και	3.1. Ανάπτυξη Διατμηματικών ή	Σε θέματα	1	1	0	0	0	3,4 ,8, 10, 12, 13,14,15,17

Μεταδιδακτορικών Σπουδών	Διδρυματικών Σπουδών Τρίτου Κύκλου (άρθρο 90)	Δημόσιας Υγείας, Ιατρικής των Καταστροφών, Ενιαίας Υγείας, Πλανητικής Υγείας						
	3.2. Εκπόνηση βιομηχανικών διδακτορικών (άρθρο 96)	Σε θέματα Δημόσιας Υγείας, Ενιαίας Υγείας, Πλανητικής Υγείας		1		1	0	
	3.3. ΠΣ Δευτερεύουσας Κατεύθυνσης (άρθρο 98)	Ιατρικής των Καταστροφών (1: ΝΑΙ)						
4. Ανάπτυξη Εκπαιδευτικών Προγραμμάτων Σπουδών σύντομης διάρκειας	4.1. Δημόσιας Υγείας και Πρόληψης				1			3,4 ,5,8, 10, 12, 13,14,15,17
	4.2 Δημόσιας Υγείας και Εμβολιασμού				1			3,4 ,5 ,8, 10, 12, 13,14,15,17
	4.3 Ενιαίας και Πλανητικής Υγείας		0	0		1		1,2 3,4,5 ,8, 10, 12, 13,14,15,17

	4.4 Δημόσιας Υγείας και Ιατρικής των Καταστροφών					1		1,2,3,4 ,8, 10, 12, 13,14,15,17
5. Ανάπτυξη ερευνητικών προγραμμάτων	5.1 Σε θέματα Δημόσιας Υγείας, Ιατρικής των Καταστροφών, Ενιαίας Υγείας, Πλανητικής Υγείας	0: ΟΧΙ 1: ΝΑΙ	1	1	1	1		1,2,3,4 ,5 ,6, 7, 8,9, 10,11, 12, 13,14,15,16,17
	5.2 Επιβράβευση δράσεων αειφορίας των φοιτητών, των διδασκόντων και του τεχνικού και διοικητικού προσωπικού του Τμήματος Ιατρικής			4	0	0	0	1,2,3,4 ,5 ,6, 7, 8,9, 10,11, 12, 13,14,15,16,17

Στόχος 2: Ενίσχυση της εξωστρέφειας του Τμήματος Ιατρικής :Ανάπτυξη συνεργειών-Ενημερωτικές/Εθελοντικές δράσεις								
Επιμέρους Στόχοι	Δράση	Δείκτης	2022/2023 (υφιστάμενη κατάσταση)	2023/2024	2024/2025	2025/2026	2026/2027	Στόχοι Βιώσιμης Ανάπτυξης του ΟΗΕ
1.Ανάπτυξη/εφαρμογή νέων τεχνολογιών	1. Διαπίστευση Συστημάτων Περιβαλλοντικής Διαχείρισης (ΣΠΔ) , ως τα συστήματα ISO 14000 με στόχο την μείωση των αρνητικών επιπτώσεων στο περιβάλλον και την κοινωνία με την επιβολή της ορθής διαχειριστικής πρακτικής.			1	0		0	6,7,8,9,10,11, 12, 13,14,15,17
	1.1 Δημιουργία οργάνου στο Ιατρικό Τμήμα σε στενή συνεργασία με το Συμβούλιο Περιβάλλοντος του ΔΠΘ με στόχο την χάραξη της περιβαλλοντικής πολιτικής ,αλλά και	Σύσταση εσωτερικής επιτροπής			1	0	0	0

	την Επιτροπή Βιώσιμης Ανάπτυξης ΔΠΘ που δεσμεύτηκε για την εφαρμογή των 17 στόχων-πολιτικές του ΟΗΕ για την βελτίωση της ζωής.							
	1.2 Προμήθειες /Αγορά 'φιλικών προϊόντων προς το περιβάλλον'	Υπεύθυνος Προμηθειών του Ιατρικού Τμήματος		1	0	0	0	6,7,8,9,10,11,12,13,14,15,17
	1.3 Επενδύσεις αειφορικές	Υπεύθυνος ελέγχου Επενδύσεων του Ιατρικού Τμήματος		1	0	0	0	6,7,8,9,10,11,12,13,14,15,17
	1.4 Διαχείριση της Ενέργειας	Υπεύθυνος για την Διαχείριση της Ενέργειας		1	0	0	0	6,7,8,9,10,11,12,13,14,15,17

	1.5 Ο Υπεύθυνος της Τεχνικής Υπηρεσίας (πχ προσαρμογή κτιρίων με μόνωση, ενεργειακά κουφώματα, αλλαγή λαμπτήρων)	Ο Υπεύθυνος της Τεχνικής Υπηρεσίας		1	0	0	0	6,7,8,9,10,11, 12, 13,14,15,17
2. Ανάπτυξη/εφαρμογή μεθόδων ολοκληρωμένης διαχείρισης αποβλήτων και πόρων	2.1 Διαχείρισης Αποβλήτων	α. Σύσταση ομάδας εργασίας β. Ο Υπεύθυνος της Διαχείρισης Αποβλήτων γ. Διαπίστευση δράσης	0	1	0	0	0	6,7,8,9,10,11, 12, 13,14,15,17
	2.2. Βλάστηση/Κηπουρικές εργασίες	Υπεύθυνος κηπουρικών εργασιών	0	1	0	0	0	6,7,8,9,10,11, 12, 13,14,15,17
3. Ευαισθητοποίηση κοινής γνώμης	3.1 Δράσεις κοινωνικής προσφοράς	Αριθμός δράσεων ενημέρωσης – πρόληψης - κοινωνικής ευθύνης	10	10	10	10	10	1,2,3,4 ,5 ,6, 7, 8,9, 10,11, 12, 13,14,15,16, 17

		(διαλέξεις-ημερίδες δράσεις)						
	3.2 Οργάνωση επιστημονικών σεμιναρίων και δράσεις για την ενημέρωση της τοπικής κοινωνίας		3	5	5	5	5	1,2,3,4 ,5 ,6, 7, 8,9, 10,11, 12, 13,14,15,16, 17
	3.2 Υποστήριξη δομών κοινωνικής μέριμνας	Υποστήριξη προγράμματος δράσεων κοινωνικής μέριμνας	1 (NAI=1,OXI=2)	1	1	1	1	1,2,3,4 ,5 ,6, 7, 8,9, 10,11, 12, 13,14,15,16, 17
4.Διευκόλυνση τοπικών κοινωνιών στη λήψη σημαντικών αποφάσεων για την αειφόρο ανάπτυξη, με βάση σύγχρονα επιστημονικά δεδομένα	4.1 Μνημόνια συνεργασίας	Αριθμός νέων μνημονίων συνεργασίας, επικαιροποίησης συνεργασιών και επισημοποίησης επιμέρους συνεργιών με Μνημόνια	2	1	1	1	1	1,2,3,4 ,5 ,6, 7, 8,9, 10,11, 12, 13,14,15,16, 17
5. Υλοποίηση η συμμετοχή σε ενημερωτικές εκδηλώσεις/δράσεις	5. 1 Εγγραφή ΔΠΘ στο Διεθνές Δίκτυο Λύσεων για την Βιώσιμη Ανάπτυξη των Ηνωμένων Εθνών	Ειρήνη, δικαιοσύνη και ισχυροί θεσμοί Συνεργασία για τους στόχους	0	1	0	0	0	1,2,3,4 ,5 ,6, 7, 8,9, 10,11, 12, 13,14,15,16, 17

	5.2 Συμμετοχή ΔΠΘ στο 3 rd Sustainability Summit for South East Europe and The Mediteranean		1	1	1	1	1	
	5.3 Οργάνωση εσωτερικών προγραμμάτων εκπαίδευσης και δράσεις για την ενημέρωση των φοιτητών , των διδασκόντων και του προσωπικού		10	10	10	10	10	1,2,3,4 ,5 ,6, 7, 8,9, 10,11, 12, 13,14,15,16, 17
	5.4 Οργάνωση επιστημονικών σεμιναρίων και δράσεις για την ενημέρωση των φοιτητών , των διδασκόντων και του προσωπικού		10	10	10	10	10	1,2,3,4 ,5 ,6, 7, 8,9, 10,11, 12, 13,14,15,16, 17
6.Οργάνωση εθελοντικών δράσεων	6.1 Δημιουργία περιβαλλοντικής Ομάδας Ιατρικού Τμήματος		1	1	1	1	1	1,2,3,4 ,5 ,6, 7, 8,9, 10,11, 12, 13,14,15,16, 17

	6.2 Ορισμός Εστιακού σημείου ΔΠΘ στο Δίκτυο Ελληνικών Πανεπιστημίων για την Αειφορία		0	1	1	1	1	1,2,3,4 ,5 ,6, 7, 8,9, 10,11, 12, 13,14,15,16, 17
--	--	--	---	---	---	---	---	---